



FIAT Ducato 2006-*
PEUGEOT Boxer 2006-*
CITROEN Jumper 2006-*

Тягово-цепное устройство (ТСУ)
ТИП «F»

Артикул: FTD-06-991222.00
(FTD991101)

* Подходит на комплектации с 2006 г.в. по настоящее время

Комплектация:

- A) Болт M12x1,25x40 - 4 шт.
- B) Болт M12x1,25x60 - 2 шт.
- C) Болт M12x130 - 2 шт.
- D) Болт M16x50 - 2 шт.
- E) Гайка M12 - 2 шт.
- F) Гайка M12x1,25 - 4 шт.
- G) Гайка M16 - 2 шт.
- H) Шайба 12 - 14 шт.
- I) Шайба 16 - 2 шт.
- J) Шайба 12 гроверная - 8 шт.
- K) Шайба 16 гроверная - 2 шт.
- L) Втулка $\phi 16 \times 92$ мм - 2 шт.
- M) Шар сцепной тип «F» - 1 шт.
- N) Ступень - 2 шт.
- O) Пластина дистанционная 10 мм - 2 шт.
- P) Пластина дистанционная 12 мм - 2 шт.
- Q) Закладная пластина M12x1,25 - 2 шт.
- R) Кронштейн левый и правый - 2 шт.
- S) Балка ТСУ - 1 шт.
- T) Болт M6x20 - 2 шт.
- U) Гайка M6 - 2 шт.
- V) Шайба 6 - 4 шт.
- W) Шайба 6 гроверная - 2 шт.
- X) Болт M10x1,25x40 - 6 шт.
- Y) Шайба 10 - 6 шт.
- Z) Шайба 10 гроверная - 6 шт.

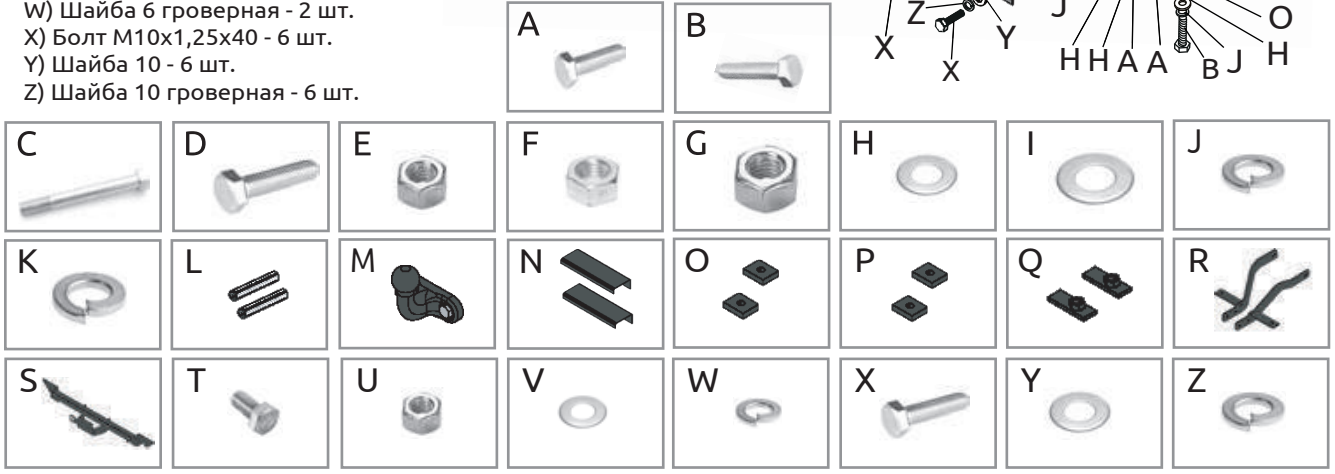


Требуемые инструменты:

- 1) Ключ на 10 мм.
- 2) Ключ на 17 мм.
- 3) Ключ на 19 мм.
- 4) Ключ на 24 мм.
- 5) Ключ Торкс Т-27.
- 6) Дрель.
- 7) Сверло по металлу на 16 мм.
- 8) Отвертка плоская.

Диаметр резьбы	M6	M10	M12	M16
Момент затяжки Нм	10	47	80	195

Класс прочности метизов: Болт - 8.8, Гайка - 8



ТСУ Fiat Ducato/Peugeot Boxer/ /Citroen Jumper	Артикул	D(кН)	H(кг)	T(кг)	C(кг)	A(кг)
		FTD-06-991222.00 (FTD991101)	15,6	130	3300	1250/2500*

D= (g*T*A)/(T+A) - горизонтальная сила, действующая между тягачом и прицепом; H - статическая вертикальная нагрузка на шар; T - технически допустимая максимальная масса тягача; C - допустимая масса прицепа по данным автопроизводителя (*для прицепа оборудованного тормозами); A - максимальная масса прицепа по данным производителя ТСУ.

Требования к установке:

- выполнять установку в специализированных организациях;
- выполнять установку изделия строго руководствуясь данной Инструкцией по установке;
- запрещается устанавливать изделие на другую марку и модель автомобиля;
- запрещается устанавливать изделие в места не предусмотренные данной Инструкцией по установке;
- запрещается подвергать изделие самостоятельным доработкам.

Технические характеристики:

- тип шара «F»;
- тип соединения: шаровый;
- диаметр сцепного шара 50 мм.;
- масса комплекта 24,6 кг.;
- габаритные размеры изделия 1455x601x214 мм.;
- высота установки 350/420 мм. (требование высоты не применяется в случае транспортных средств повышенной проходимости (категории G);

- максимальные углы поворота при установке изделия на ТС составляют: в горизонтальной плоскости + - 60 град., в вертикальной плоскости + - 25 град. Пространственное положение шарового наконечника регламентировано правилами ЕЭК ООН №55. При установке изделия на ТС расстояние от центра шарового наконечника до вертикальной плоскости проходящей через наиболее удаленную назад крайнюю точку автомобиля составляет не менее 65 мм.

Требования к безопасной эксплуатации:

- не вставать на изделие и не буксировать авто за изделие;
- не использовать в качестве опоры для домкрата;
- каждые 5 000 км контролировать момент затяжки резьбовых соединений;
- на неасфальтированном покрытии заявленные производителем показатели по допустимым нагрузкам сокращаются в 2 раза, а скорость не более 30 км/ч;
- разрешенная скорость движения с прицепом должна соответствовать ПДД.

СВИДЕТЕЛЬСТВО О ПРИЕМКЕ

Дата упаковки _____

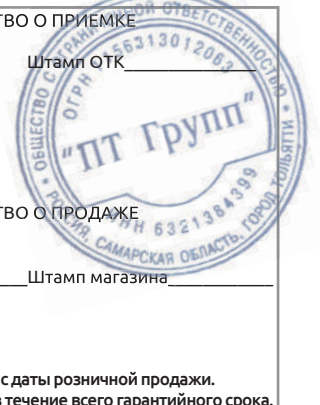
Штамп ОТК _____

СВИДЕТЕЛЬСТВО О ПРОДАЖЕ

Дата продажи _____

Штамп магазина _____

Гарантийный срок 12 месяцев с даты розничной продажи.
Сохраняйте паспорт изделия в течение всего гарантийного срока.

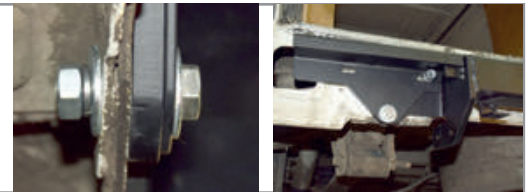


Инструкция по установке

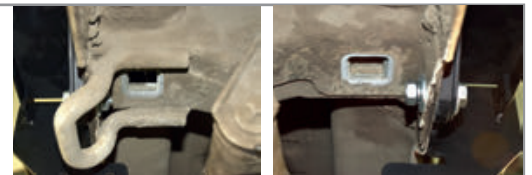
Перед началом установки требуется согласно инструкции по ремонту автомобиля демонтировать задний бампер и усилитель заднего бампера, больше усилитель не понадобится.



ШАГ 1. Установите балку ТСУ (Поз. S) и закрепите его совместно со ступенями (Поз. P) к местам крепления штатного усилителя болтами M12x1,25x40 через шайбы 12 и шайбы 12 гроверные. Соединения не затягивать.



ШАГ 2. С помощью плоской отвертки удалите пластиковые заглушки технологических отверстий в лонжеронах автомобиля в местах крепления кронштейнов ТСУ.



ШАГ 3. Установите закладные пластины гайками M12x1,25 вверх в квадратные технологические отверстия. С помощью дрели или шуруповорота со сверлом на 16мм расширьте круглые технологические отверстия во внутренних стенках боковых лонжеронов.



ШАГ 4. Установите боковые кронштейны, закрепив их в закладных с помощью болтов M12x1,25x60 через дистанционные пластины - по две с каждой стороны. Задние части кронштейнов зафиксируйте болтами M12x130 с надетыми на них шайбами и втулками, продев их сквозь лонжерон, и закрепив гайками M12 через шайбы 12 и шайбы 12 гроверные.



ШАГ 5. Соедините кронштейны боковые и балку ТСУ с помощью болтов M12x1,25x40 с шайбами 12 с двух сторон и шайбами 12 гроверными с гайками M12x1,25.



ШАГ 6. Установите задний бампер согласно инструкции по ремонту автомобиля.

Закрепите бампер в ушках балки ТСУ с помощью болтов M6x20 через шайбы 6 и шайбы 6 гроверные, гайками M6. Установите шар и закрепите его болтами M16 через шайбы 16 и шайбы 16 гроверные, гайками M16. Установка завершена.



Производитель гарантирует соответствие изделия характеристикам, указанным в паспорте, в течение гарантийного срока, при соблюдении требований по установке и эксплуатации. Гарантия не распространяется на случаи, когда дефекты возникли по вине потребителя или третьих лиц, в результате нарушения правил транспортировки, хранения, монтажа, эксплуатации, а так же внесения изменений и доработок в конструкцию. Производитель не несёт ответственности за нанесение ущерба имуществу третьих лиц в результате неправильного хранения и эксплуатации изделия.

телефон службы технической поддержки
8 (800) 555 20 90
(звонок по России бесплатный)

www.ptuning.ru