

**Lifan X60
2012-*****Защита порогов с алюминиевой
площадкой Ø51 мм ИСКРА/ШАГРЕНЬ
(полимерно-порошковая краска)**

* Подходит на комплектации с 2012 г.в. по настоящее время

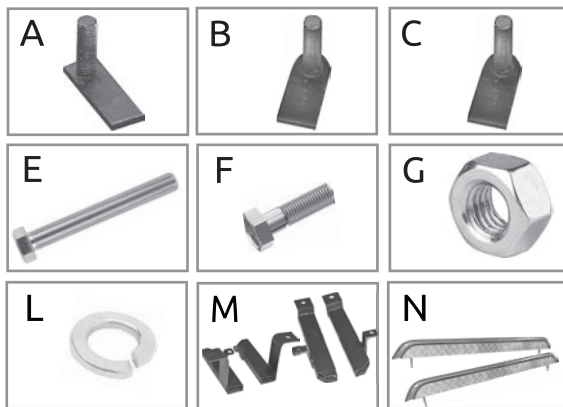
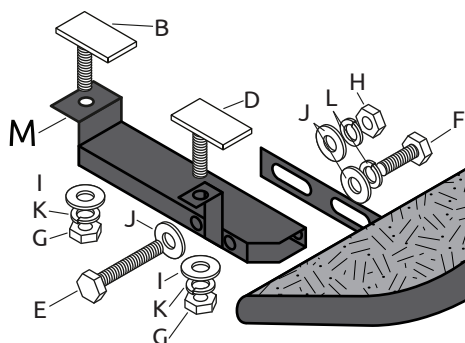
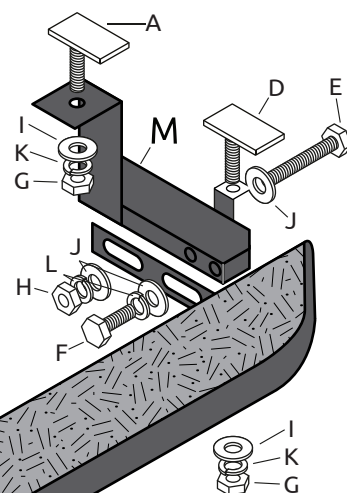
Артикул: LFS-12-330301.11/LFS-12-330301.22

Комплектация:

- A) Закладная шпилька заднего кронштейна внутренняя М10 (25х50х30) - 2шт.
- B) Закладная шпилька переднего кронштейна внутренняя М10 (18х50х30) - 2шт.
- C) Закладная шпилька заднего кронштейна наружная М10 (14х50х30) - 2шт.
- D) Закладная шпилька переднего кронштейна наружная М10 (14х35х30) - 2шт.
- E) Болт М8х70 - 4 шт.
- F) Болт М8х25 - 4 шт.
- G) Гайка М10 - 8 шт.
- H) Гайка М8 - 4 шт.
- I) Шайба 10 - 8 шт.
- J) Шайба 8 увеличенная - 12 шт.
- K) Шайба 10 гроверная - 8 шт.
- L) Шайба 8 гроверная - 8 шт.
- M) Кронштейн крепления - 4 шт.
- N) Силовой элемент - 1 шт.

Требуемые инструменты:

- 1) Ключ гаечный на 13 мм.
- 2) Ключ трещотка.
- 3) Удлинитель для ключа трещотки 150 мм.
- 4) Головка на 13 мм.
- 5) Головка на 17 мм.

**Требования к установке:**

- выполнять установку изделия в специализированных мастерских.
- выполнять установку изделия строго руководствуясь данной Инструкцией по установке.
- запрещается устанавливать изделие на другую марку и модель автомобиля;
- запрещается устанавливать изделие в места не предусмотренные данной Инструкцией по установке;
- запрещается подвергать изделие самостоятельным доработкам.

Требования к эксплуатации:

- не использовать изделие в качестве опоры для домкрата и других подъёмных механизмов;
- статическая нагрузка не более 100 кг;
- не буксировать за изделие;
- не протирать изделие кислотными, щелочными растворами и абразивными средствами;
- каждые 15 000 км протягивать соединительные элементы изделия.

СВИДЕТЕЛЬСТВО О ПРИЕМКЕ

Дата упаковки _____ Штамп ОТК _____



СВИДЕТЕЛЬСТВО О ПРОДАЖЕ

Дата продажи _____ Штамп магазина _____

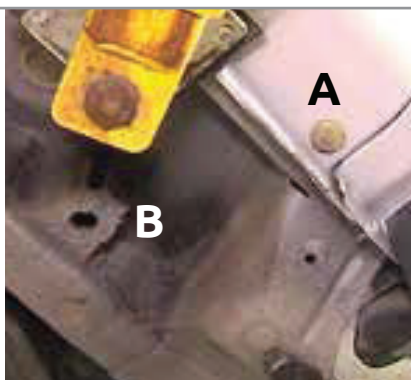
Гарантийный срок 6 месяцев с даты розничной продажи.
Сохраняйте гарантийный талон в течение всего гарантийного срока.

Инструкция по установке

ШАГ 1.

Удалите резиновую заглушку. Заверните наружную закладную шпильку переднего кронштейна М10 (15x35x30) в освободившееся отверстие «А».

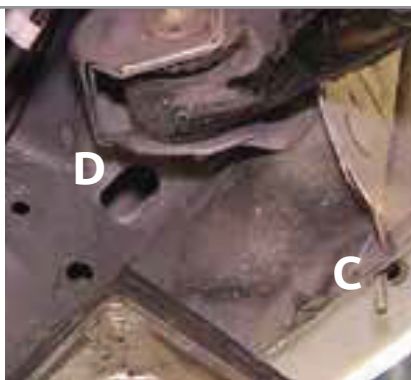
В отверстие «В» заведите внутреннюю закладную шпильку М10 (25x45x30). Совместите отверстия в переднем кронштейне с закладными шпильками и соедините гайками М10 через шайбы 10 и шайбы 10 гроверные.



ШАГ 2.

Удалите резиновую заглушку. Заверните наружную закладную шпильку заднего кронштейна М10 (15x45x30) в освободившееся отверстие «С».

В отверстие «D» заведите внутреннюю закладную шпильку М10 (25x45x30). Совместите отверстия в заднем кронштейне с закладными шпильками и соедините гайками М10 через шайбы 10 и шайбы 10 гроверные.



ШАГ 3.

Установите силовой элемент, совместив отверстия с кронштейнами крепления, и, соединив болтом М8x70 и болтом М8x25, гайками М8, через шайбы 8 и шайбы 8 гроверные.

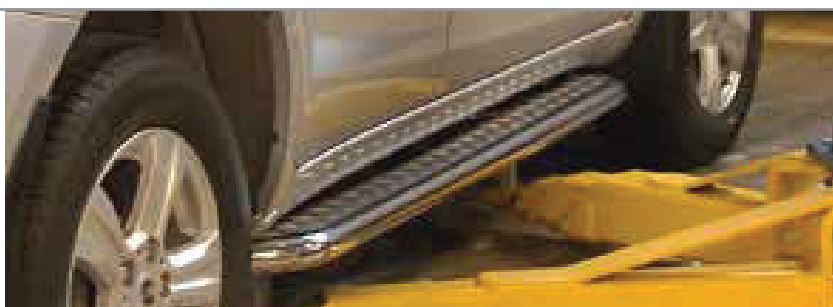


ШАГ 4.

Отрегулируйте зазор между силовым элементом и автомобилем.

Затяните крепления силового элемента и кронштейнов.

Установка защиты порога с другой стороны автомобиля проводится аналогично.



Производитель гарантирует соответствие изделия характеристикам, указанным в паспорте, в течение гарантийного срока, при соблюдении требований по установке и эксплуатации. Гарантия не распространяется на случаи, когда дефекты возникли по вине потребителя или третьих лиц, в результате нарушения правил транспортировки, хранения, монтажа, эксплуатации, а так же внесения изменений и доработок в конструкцию. Производитель не несёт ответственности за нанесение ущерба имуществу третьих лиц в результате неправильного хранения и эксплуатации изделия. Следуйте правилам по эксплуатации и уходу за деталями из стали с полимерно-порошковым покрытием, и они прослужат вам долго и надёжно:

- периодически очищайте поверхность детали от грязи и пыли, не пользуясь абразивными материалами и кислотными и щелочными очищающими составами;
- регулярно убирайте налипший снег и грязь, чтобы поверхность изделий оставалась сухой и чистой;
- не используйте металлические терки и губки с абразивом, хлорсодержащие и содосодержащие средства по уходу;
- при небольших повреждениях покрытия обработайте деталь преобразователем ржавчины и аккуратно покройте место повреждения подходящей краской.

Помните, что залог длительной и беспроблемной эксплуатации - аккуратное и бережное обращение с изделием!

телефон службы технической поддержки
8 (800) 555 20 90
(звонок по России бесплатный)

www.ptuning.ru