



MITSUBISHI
Pajero Sport 2021-\*

Тягово-цепное устройство (ТСУ) съёмный квадрат с нержавеющей\*\* накладкой

\* Подходит на комплектации с 2021 г.в. по настоящее время.

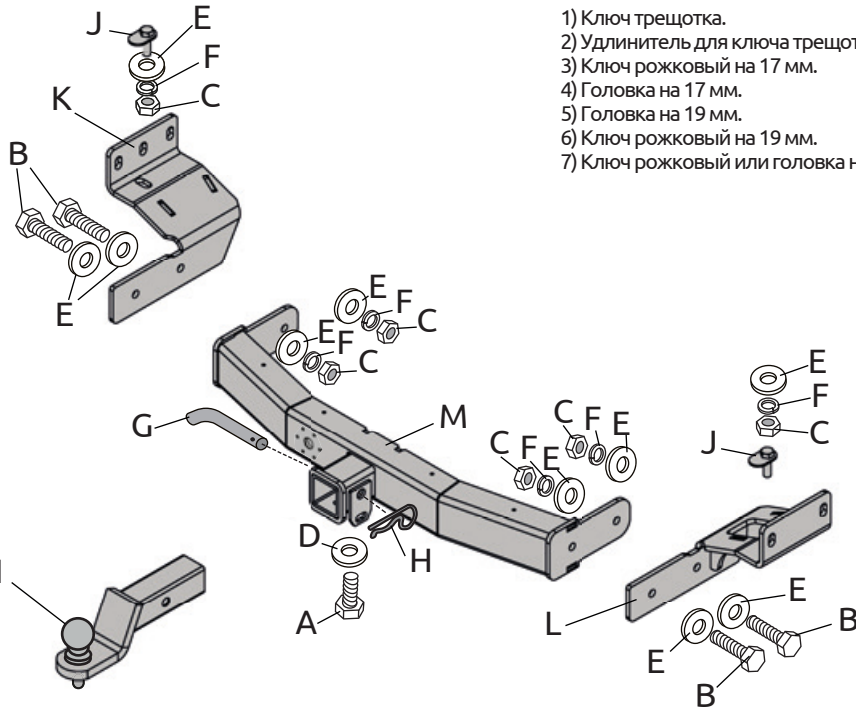
\*\* Коррозионностойкая, жаропрочная сталь - вид металлопроката, который обладает повышенной устойчивостью к негативному воздействию окружающей среды, таких, как влажность, растворы щелочей и солей и т.п.

Арт.: MPS-21-991124.00

(MPS-21-991101.22)

Комплектация:

- A) Болт M10x20 - 1 шт.
B) Болт M12x40 - 4 шт.
C) Гайка M12 - 6 шт.
D) Шайба 10 - 1 шт.
E) Шайба 12 - 10 шт.
F) Шайба 12 гроверная - 6 шт.
G) Палец гнутый гальванизированный - 1 шт.
H) Шплинт пружинный игольчатый - 1 шт.
I) Съёмный шар в сборе - 1 шт.
J) Закладная пластина - 2 шт.
K) Кронштейн левый - 1 шт.
L) Кронштейн правый - 1 шт.
M) Балка ТСУ - 1 шт.
N) Заглушка приёмного отверстия - 1 шт.



Требуемые инструменты:

- 1) Ключ трещотка.
2) Удлинитель для ключа трещотки.
3) Ключ рожковый на 17 мм.
4) Головка на 17 мм.
5) Головка на 19 мм.
6) Ключ рожковый на 19 мм.
7) Ключ рожковый или головка на 38 мм.

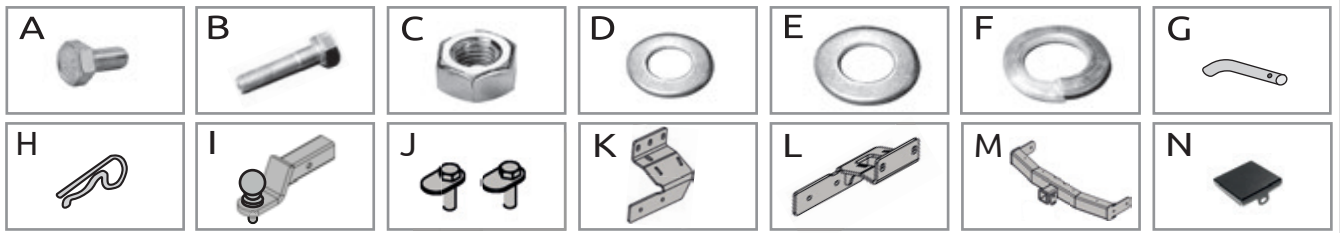


Table with 7 columns: TСУ Mitsubishi Pajero Sport, Артикул, D(кН), Н(кг), Т(кг), С(кг), А(кг). Row 1: MPS-21-991124.00, 14,4, 125, 2775, 780/3100\*, 3100. Row 2: (MPS-21-991101.22)

D = (g\*T\*A)/(T+A) - горизонтальная сила, действующая между тягачом и прицепом; Н - статическая вертикальная нагрузка на шар; Т - технически допустимая максимальная масса тягача; С - допустимая масса прицепа по данным автопроизводителя (\*для прицепа оборудованного тормозами); А - максимальная масса прицепа по данным производителя ТСУ

Требования к установке:

- выполнять установку в специализированных организациях;
- выполнять установку изделия строго руководствуясь данной Инструкцией по установке;
- запрещается устанавливать изделие на другую марку и модель автомобиля;
- запрещается устанавливать изделие в места не предусмотренные данной Инструкцией по установке;
- запрещается подвергать изделие самостоятельным доработкам.

Технические характеристики:

- тип шара «Б»; тип соединения: шаровый;
- диаметр сцепного шара 50 мм.; масса комплекта 21,3 кг.;
- габаритные размеры изделия 1071x578x280 мм.;
- высота установки 350/420 мм. (требование высоты не применяется в случае транспортных средств повышенной проходимости (категория G);
- максимальные углы поворота при установке изделия на ТС составляют: в горизонтальной плоскости +/- 60 град., в вертикальной плоскости +/- 25 град.
Пространственное положение шарового наконечника регламентировано правилами ЕЭК ООН №55.
При установке изделия на ТС расстояние от центра шарового наконечника до вертикальной плоскости проходящей через наиболее удаленную назад крайнюю точку автомобиля составляет не менее 65 мм.

Требования к безопасной эксплуатации:

- не вставать на изделие и не буксировать авто за изделие;
- не использовать изделие в качестве опоры для домкрата;
- после пробега 1000 км проверить затяжку всех резьбовых соединений;
- каждые 3000 км контролировать момент затяжки резьбовых соединений, но не реже одного раза в 6 месяцев;
- на неасфальтированном покрытии заявленные производителем показатели по допустимым нагрузкам сокращаются в 2 раза, а скорость не более 30 км/ч;
- изделие не предназначено для установки багажных платформ с креплением непосредственно на шар, допускается использовать только платформы под американский квадрат, разрешенные к установке заводом изготовителем ТСУ; при эксплуатации платформы необходимо соблюдать требования производителя ТСУ по размещению груза во избежание деформации ТСУ;
- фиксирующий болт M10x20 предназначен для устранения технологических люфтов у НЕнагруженного изделия;
- при установке любого нагружающего устройства (прицеп, велокрепление и т.д.) болт необходимо демонтировать.
- эксплуатация ТСУ (фаркоп) в нагруженном состоянии с затянутым фиксирующим болтом ЗАПРЕЩЕНА, так как может привести к деформации изделия;
- разрешенная скорость движения с прицепом должна соответствовать ПДД.

СВИДЕТЕЛЬСТВО О ПРИЕМКЕ

Дата упаковки

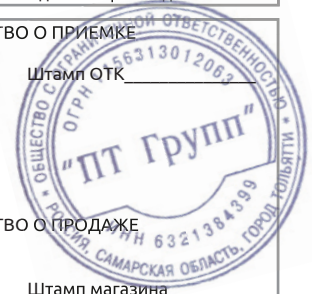
Штамп ОТК

СВИДЕТЕЛЬСТВО О ПРОДАЖЕ

Дата продажи

Штамп магазина

Гарантийный срок 12 месяцев с даты розничной продажи. Сохраняйте паспорт изделия в течение всего гарантийного срока.



# Инструкция по установке

## ШАГ 1.

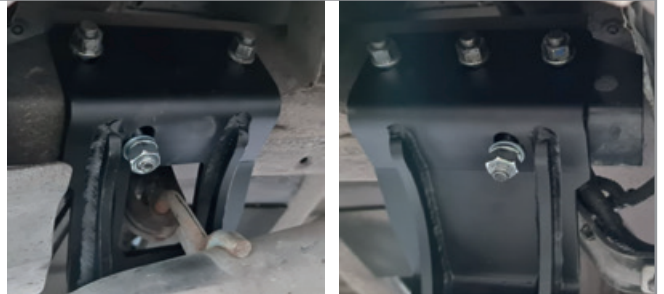
Согласно инструкции производителя автомобиля, демонтируйте левую и правую проушины, находящиеся на лонжеронах под задним бампером. А также снимите глушитель с посадочного места, для дальнейшей установки комплекта ТСУ.



## ШАГ 2.

Поместите закладные пластины в левый и правый лонжероны, совместив с отверстиями в лонжероне, как показано на фото. Установите правый кронштейн, совместив с отверстиями в правом лонжероне и закладной пластине.

Соедините кронштейн с помощью гаек М12, шайб 12, а также штатных креплений. Установите глушитель на штатное место. Аналогично установите левый кронштейн на левый лонжерон. Соединения не затягивать!



## ШАГ 3.

Установите балку ТСУ, присоединив к левому и правому кронштейнам, с помощью болтов М12х40, шайб 12, шайб 12 гроверных и гаек М12, как показано на схеме. Затяните все соединения, начиная с кронштейнов. Затем, отрегулировав положение балки, затяните соединения балки.



## ШАГ 4.

Установите съёмный шар в сборе и закрепите его пальцем гнутым гальванированным со шплинтом пружинным игольчатый. Затяните шар ключом на 38 мм. Установите фиксирующий болт М10х20 снизу, он используется для исключения технологических люфтов съёмного шара и только в ненагруженном состоянии! Перед сцепкой болт демонтировать! Установка завершена.



**ДЛЯ ВАШЕГО УДОБСТВА  
В КОМПЛЕКТ ТСУ  
ВХОДЯТ:**

- ПЕРЧАТКИ
- СУМКА ДЛЯ  
СЪЁМНОГО ШАРА В СБОРЕ
- КОЛПАЧОК ДЛЯ ШАРА



Производитель гарантирует соответствие изделия характеристикам, указанным в паспорте, в течение гарантийного срока, при соблюдении требований по установке и эксплуатации • Гарантия не распространяется на случаи, когда дефекты возникли по вине потребителя или третьих лиц, в результате нарушения правил транспортировки, хранения, монтажа, эксплуатации, а так же внесения изменений и доработок в конструкцию. Производитель не несёт ответственности за нанесение ущерба имуществу третьих лиц в результате неправильного хранения и эксплуатации изделия.

Следуйте правилам по эксплуатации и уходу за деталями из нержавеющей стали, и они прослужат вам долго и надёжно:  
- не реже одного раза в месяц полируйте поверхность деталей с применением средств по уходу за нержавеющей сталью;  
- при полировке избегайте интенсивной обработки отдельных участков изделия;  
- не используйте металлические терки и губки с абразивом для ухода за изделиями;  
- не используйте хлорсодержащие и концентрированные содосодержащие средства по уходу;  
- регулярно убирайте загрязнения с поверхностей изделия.  
Помните, что залог длительной и беспроблемной эксплуатации - аккуратное и бережное обращение с изделием!

**телефон службы технической поддержки**  
**8 (800) 555 20 90**  
(звонок по России бесплатный)

[www.ptuning.ru](http://www.ptuning.ru)