

**TOYOTA
Rav 4 2016-2018*****Защита заднего бампера двойная
угловая Ø63/51 мм
(нержавеющая полированная сталь**)**

* Подходит на комплектации в указанные года выпуска

** Коррозионностойкая, жаропрочная сталь - вид металлопроката, который обладает повышенной устойчивостью к негативному воздействию окружающей среды, таких, как влажность, растворы щелочей и солей и т.п.

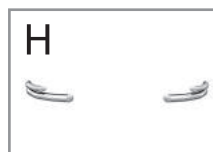
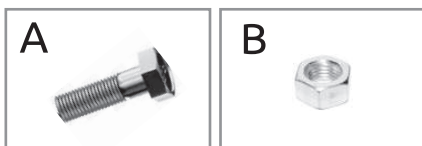
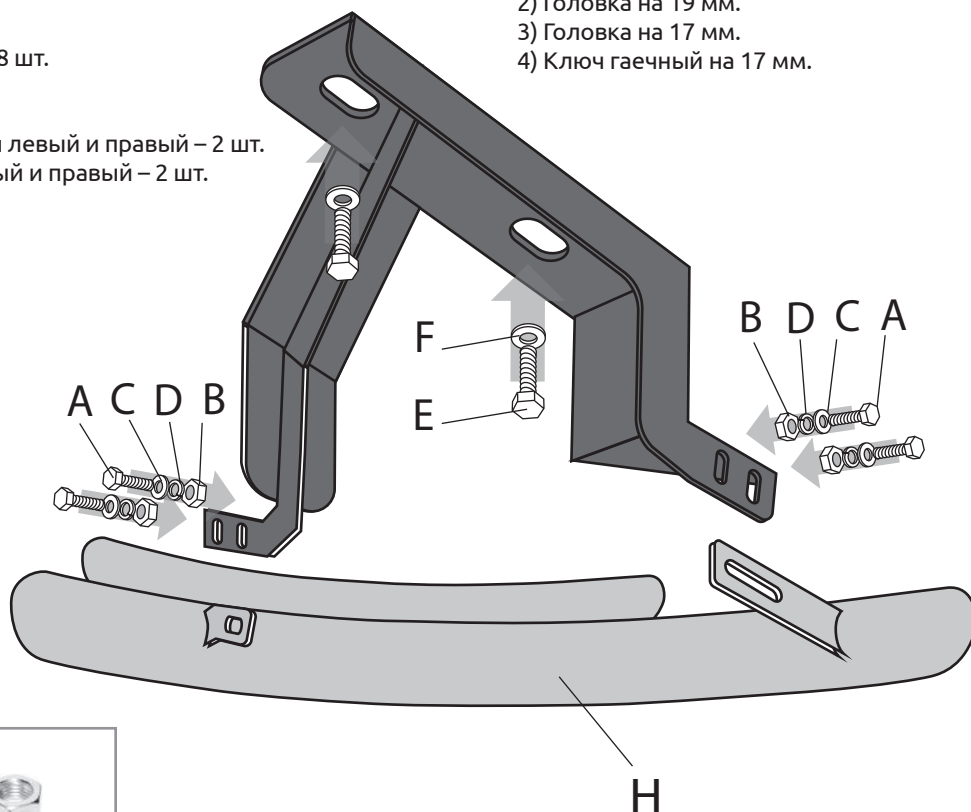
Артикул: TRV220101

Комплектация:

- A) Болт M10x30 – 8 шт.
- B) Гайка M10 – 8 шт.
- C) Шайба 10 - 16 шт.
- D) Шайба 10 гроверная - 8 шт.
- E) Болт M12x30 - 2 шт.
- F) Шайба 12 - 2 шт.
- G) Кронштейн крепления левый и правый – 2 шт.
- H) Силовой элемент левый и правый – 2 шт.

Требуемые инструменты:

- 1) Ключ трещотка.
- 2) Головка на 19 мм.
- 3) Головка на 17 мм.
- 4) Ключ гаечный на 17 мм.

**Требования к установке:**

- выполнять установку изделия в специализированных мастерских;
- выполнять установку изделия строго руководствуясь данной Инструкцией по установке;
- запрещается устанавливать изделие на другую марку и модель автомобиля;
- запрещается устанавливать изделие в места не предусмотренные данной Инструкцией по установке;
- запрещается подвергать изделие самостоятельным доработкам.

Требования к эксплуатации:

- не вставлять на изделие;
- не использовать изделие в качестве опоры для домкрата и других подъёмных механизмов;
- не буксировать за изделие;
- не протирать изделие кислотными, щелочными растворами и абразивными средствами;
- каждые 15 000 км протягивать соединительные элементы изделия.

СВИДЕТЕЛЬСТВО О ПРИЕМКЕ

Дата упаковки _____ Штамп ОТК _____



СВИДЕТЕЛЬСТВО О ПРОДАЖЕ

Дата продажи _____ Штамп магазина _____

Гарантийный срок 12 месяцев с даты розничной продажи.
Сохраняйте гарантийный талон в течение всего гарантийного срока.

Инструкция по установке

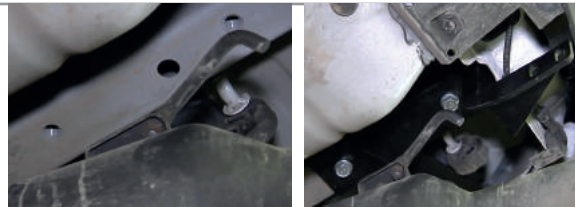
ШАГ 1.

Для удобной установки правого кронштейна снимите заднюю часть глушителя с резиновой муфты крепления глушителя.



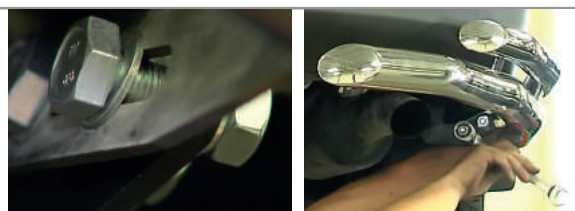
ШАГ 2.

Установите правый кронштейн над глушителем, совместив отверстия кронштейна с технологическими отверстиями в лонжероне, и соедините болтами М12 через шайбы 12. Установите глушитель обратно на муфту крепления глушителя. Установка левого кронштейна крепления производится аналогично.



ШАГ 3.

Установите правый силовой элемент, совместив отверстия силового элемента с отверстиями кронштейнов крепления и, соединив болтами М10х30, через шайбы 10, шайбы 10 гроверные и гайки М10. Аналогично установите левый силовой элемент.



ШАГ 4.

Отрегулируйте положение силовых элементов относительно кузова автомобиля обеспечив минимальный зазор в 5 мм. Затяните крепления силовых элементов и кронштейнов. Монтаж завершен.



Производитель гарантирует соответствие изделия характеристикам, указанным в паспорте, в течении гарантийного срока, при соблюдении требований по установке и эксплуатации. Гарантия не распространяется на случаи, когда дефекты возникли по вине потребителя или третьих лиц, в результате нарушения правил транспортировки, хранения, монтажа, эксплуатации, а так же внесения изменений и доработок в конструкцию. Производитель не несёт ответственности за нанесение ущерба имуществу третьих лиц в результате неправильного хранения и эксплуатации изделия.

Следуйте правилам по эксплуатации и уходу за деталями из нержавеющей стали, и они прослужат вам долго и надёжно:

- не реже одного раза в месяц полируйте поверхность деталей с применением средств по уходу за нержавеющей сталью;
- при полировке избегайте интенсивной обработки отдельных участков изделия;
- не используйте металлические терки и губки с абразивом для ухода за изделиями;
- не используйте хлорсодержащие и концентрированные соледержащие средства по уходу;
- регулярно убирайте загрязнения с поверхностей изделия;

Помните, что залог длительной и беспроблемной эксплуатации - аккуратное и бережное обращение с изделием!

телефон службы технической поддержки
8 (800) 555 20 90
(звонок по России бесплатный)

www.ptuning.ru