

**PT GROUP**

Паспорт изделия

LADA
"4x4 2121", 2131 2002-*

Тягово-цепное устройство (ТСУ) съемный квадрат

* Подходит на комплектации с 2002 года выпуска.

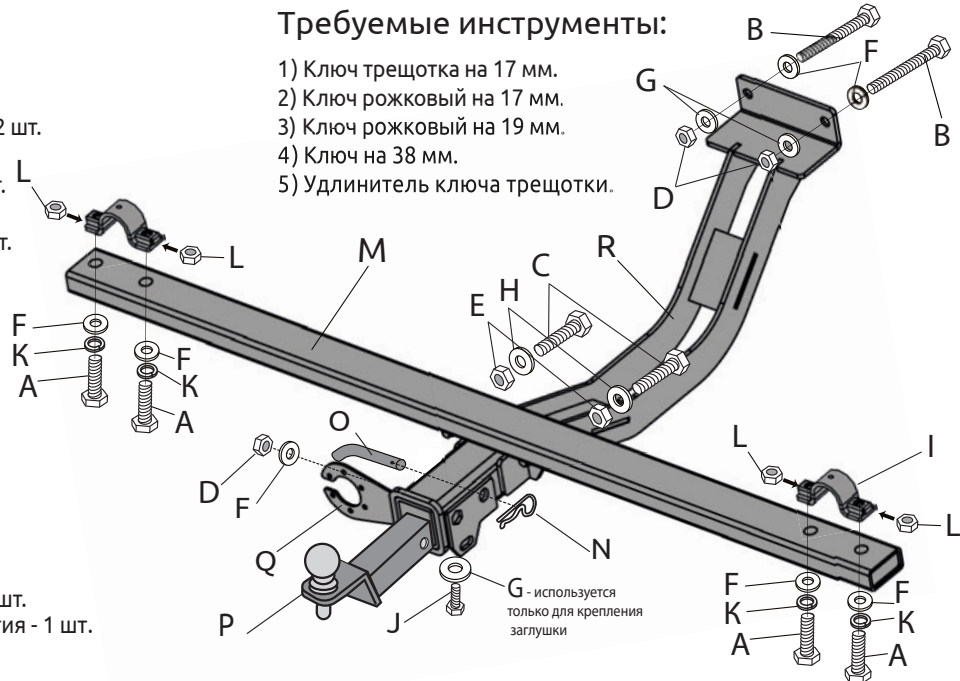
Артикул: LNI-95-991122.00 (01211501)

Комплектация:

- A) Болт M10x60 - 4 шт.
- B) Болт M10x90 - 2 шт.
- C) Болт M12x1,25x45 с юбкой - 2 шт.
- D) Гайка M10 нейлон - 3 шт.
- E) Гайка M12x1,25 нейлон - 2 шт.
- F) Шайба 10 - 8 шт.
- G) Шайба 10 увеличенная - 2 шт.
- H) Шайба 12 - 2 шт.
- I) Скоба крепежная - 2 шт.
- J) Болт M10x20 - 1 шт.
- K) Шайба 10 гроверная - 4 шт.
- L) Гайка M10 - 4 шт.
- M) Балка ТСУ - 1 шт.
- N) Шплинт пружинный игольчатый - 1 шт.
- O) Палец гнутый гальванизированный - 1 шт.
- P) Съемный шар в сборе - 1 шт.
- Q) Кронштейн розетки - 1 шт.
- R) Кронштейн центральный - 1 шт.
- S) Заглушка приемного отверстия - 1 шт.

Требуемые инструменты:

- 1) Ключ трещотка на 17 мм.
- 2) Ключ рожковый на 17 мм.
- 3) Ключ рожковый на 19 мм.
- 4) Ключ на 38 мм.
- 5) Удлинитель ключа трещотки.



ТСУ LADA 4x4	Артикул	D(кН)	H(кг)	T(кг)	C(кг)	A(кг)
	LNI-95-991122.00 (01211501)	8,5	50	1610	300/600*	1900

D= (g*T*A)/(T+A) - горизонтальная сила, действующая между тягачом и прицепом; H - статическая вертикальная нагрузка на шар; T - технически допустимая максимальная масса тягача; C - допустимая масса прицепа по данным автопроизводителя (*для прицепа оборудованного тормозами); A - максимальная масса прицепа по данным производителя ТСУ

Требования к установке:

- выполнять установку в специализированных организациях;
- выполнять установку изделия строго руководствуясь данной Инструкцией по установке;
- запрещается устанавливать изделие на другую марку и модель автомобиля;
- запрещается устанавливать изделие в места не предусмотренные данной Инструкцией по установке;
- запрещается подвергать изделие самостоятельным доработкам.

Технические характеристики:

- тип шара «Б»; тип соединения: шаровый;
- диаметр сцепного шара 50 мм.; масса комплекта 12 кг.;
- габаритные размеры изделия 1250x889x250 мм.;
- высота установки 350/420 мм. (требование высоты не применяется в случае транспортных средств повышенной проходимости (категории G);
- максимальные углы поворота при установке изделия на ТС составляют: в горизонтальной плоскости +/- 60 град., в вертикальной плоскости +/- 25 град.
- пространственное положение шарового наконечника регламентировано правилами ЕЭК ООН №55.
- При установке изделия на ТС расстояние от центра шарового наконечника до вертикальной плоскости проходящей через наиболее удаленную назад крайнюю точку автомобиля составляет не менее 65 мм.

Требования к безопасной эксплуатации:

- не вставать на изделие и не буксировать авто за изделие;
- не использовать изделие в качестве опоры для домкрата;
- после пробега 1000 км проверить затяжку всех резьбовых соединений;
- каждые 3000 км контролировать момент затяжки резьбовых соединений, но не реже одного раза в 6 месяцев;
- на неасфальтированном покрытии заявленные производителем показатели по допустимым нагрузкам сокращаются в 2 раза, а скорость не более 30 км/ч;
- изделие не предназначено для установки багажных платформ с креплением непосредственно на шар, допускается использовать только платформы под американский квадрат, разрешенные к установке заводом изготовителем ТСУ; при эксплуатации платформы необходимо соблюдать требования производителя ТСУ по размещению груза во избежание деформации ТСУ;
- фиксирующий болт M10x20 предназначен для устранения технологических люфтов у HЕнагруженного изделия;
- при установке любого нагружающего устройства (прицеп, велокрепление и т.д.) болт необходимо демонтировать.
- эксплуатация ТСУ (фаркоп) в нагруженном состоянии с затянутым фиксирующим болтом ЗАПРЕЩЕНА, так как может привести к деформации изделия;
- разрешенная скорость движения с прицепом должна соответствовать ПДД.

СВИДЕТЕЛЬСТВО О ПРИЕМКЕ

Дата упаковки _____

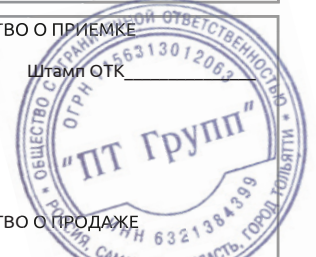
Штамп ОТК _____

СВИДЕТЕЛЬСТВО О ПРОДАЖЕ

Дата продажи _____

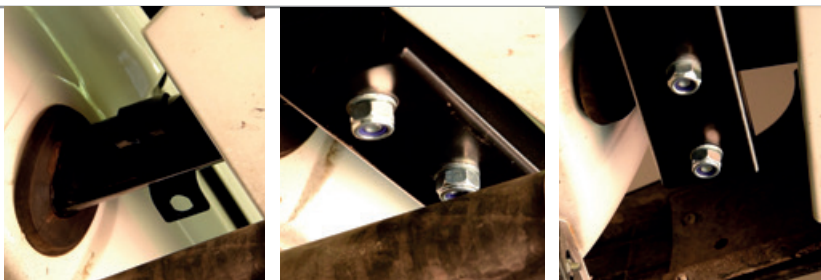
Штамп магазина _____

Гарантийный срок 12 месяцев с даты розничной продажи.
Сохраняйте паспорт изделия в течение всего гарантийного срока.



Инструкция по установке

ШАГ 1. Установите скобы (поз. I) из комплекта поставки поверх кронштейнов бампера. Для этого заведите гайки М10 в пазы скоб, загните ушки, чтобы зафиксировать гайки. Прикрутите балку ТСУ к скобам с помощью болтов М10х60 (снизу), через шайбы 10 и гроверные шайбы 10.



ШАГ 2. Для установки центрального кронштейна совместите отверстия кронштейна с отверстиями в ушках поперечной балки и соедините болтами М12х1,25х45 через шайбы 12 и самоконтрящиеся гайки М12х1,25.



ШАГ 3. Совместите отверстия в кронштейне с отверстиями в лонжероне и проденьте сквозь отверстия лонжерона болты М10х90. Закрепите всё с помощью самоконтрящихся гаек М10 через шайбы 10 увеличенные.



ШАГ 4. Затяните все резьбовые соединения.



ШАГ 5. Установите кронштейн крепления электрической розетки. Установите съемный шар в сборе и закрепите его пальцем гнутым с шплинтом. Зафиксируйте съемный шар винтом М10х20 снизу, он используется для исключения технологических люфтов съемного шара и только в ненагруженном состоянии! Перед сцепкой болт демонтировать!



ШАГ 6. Установка завершена.

**ДЛЯ ВАШЕГО УДОБСТВА
В КОМПЛЕКТ ТСУ
ВХОДЯТ:**

- ПЕРЧАТКИ
- СУМКА ДЛЯ СЪЁМНОГО ШАРА В СБОРЕ
- КОЛПАЧОК ДЛЯ ШАРА



Производитель гарантирует соответствие изделия характеристикам, указанным в паспорте, в течение гарантийного срока, при соблюдении требований по установке и эксплуатации.

Гарантия не распространяется в случаях, когда дефекты возникли по вине потребителя или третьих лиц, в результате нарушения правил транспортировки, хранения, монтажа, эксплуатации, а так же внесении изменений и доработок в конструкцию.

Производитель не несёт ответственности за нанесение ущерба имуществу третьих лиц в результате неправильного хранения и эксплуатации изделия.

телефон службы технической поддержки
8 (800) 555 20 90
(звонок по России бесплатный)

www.ptuning.ru