



# PT GROUP

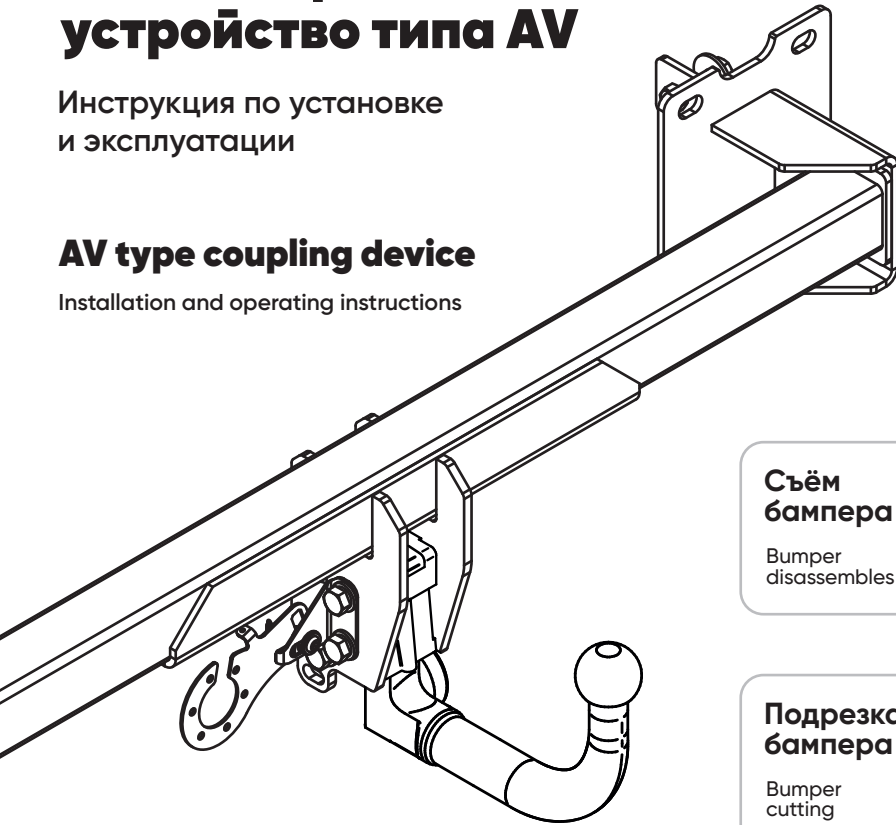
8 (800) 555 20 90  
www.ptuning.ru

## Тягово-сцепное устройство типа AV

Инструкция по установке  
и эксплуатации

### AV type coupling device

Installation and operating instructions



Съём  
бампера

Bumper  
disassembles

Да (Yes)



Нет (No)



Подрезка  
бампера

Bumper  
cutting

Да (Yes)



Нет (No)



Артикул:

**MGL-19-991422.00**

Марка и модель автомобиля:

**Mercedes-Benz  
GLE W167 2019-\***

\* - Подходит на комплектации указанных годов выпуска.  
Suitable for the configuration of the specified years of production.

# **Знакомство с Вашим фаркопом**

Фаркоп типа AV оснащен быстросъемной системой демонтажа съемной части фаркопа (крюка) с ключевым доступом и сочетает в себе удобство эксплуатации и высокую степень защищенности от потенциальной кражи. Выгодным преимуществом конструкции фаркопа типа AV является то, что при демонтированном крюке на автомобиле отсутствуют визуальные признаки установленного фаркопа.

Установка и съем крюка не требует каких-либо инструментов. Система запираения крюка на приёмной части фаркопа выполнена с помощью специально разработанного стопорного механизма. При установке крюка его фиксация в приемной части фаркопа происходит автоматически. Для демонтажа съемной части фаркопа (крюка) требуется всего два действия: повернуть ключ в открытое состояние и установить ручку крюка в положение разблокировано, что в значительной степени повышает комфорт эксплуатации фаркопа. Каждый крюк фаркопа типа AV подвергается 50-часовому специальному испытанию на усталость в лаборатории производителя. Во время данного теста в течении 2 миллионов циклов испытываются характеристики крюка на соответствие заявленным тяговым параметрам.

Это гарантирует нам, что каждый продукт имеет одинаковое качество. Качество продукции также подтверждено сертификатом №. E4 получен Институтом сертификации RDW в Голландии.

---

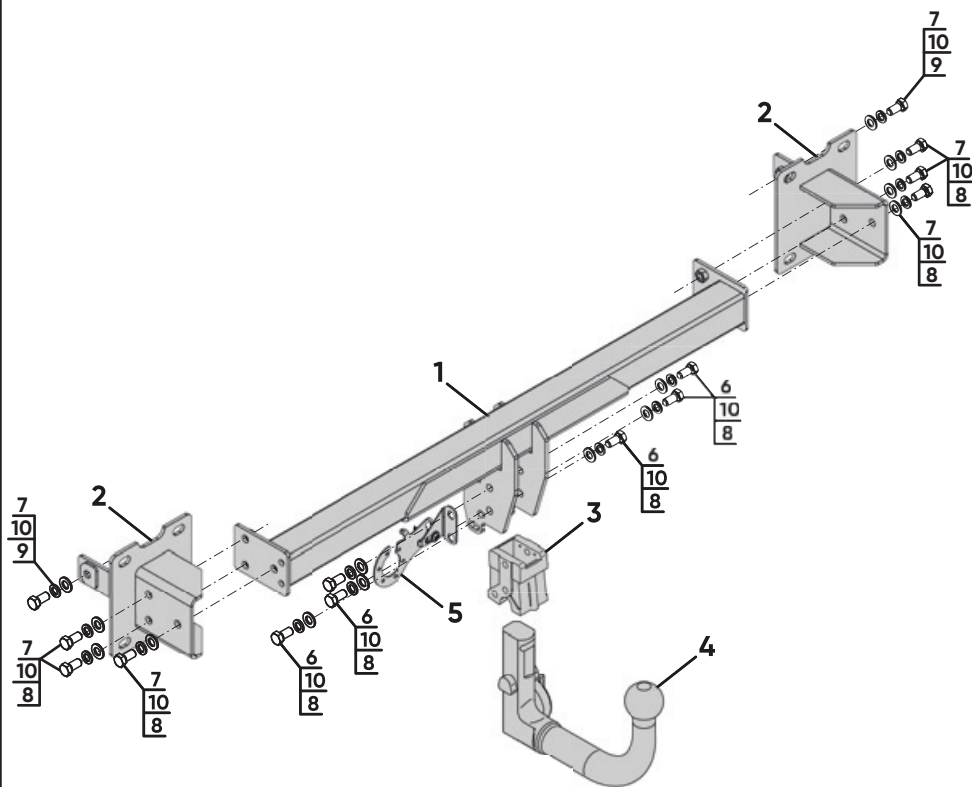
## **Meet your AV type coupling device**

The AV type coupling device is equipped with a quick-release system for dismantling the removable part of the device (towball) with key access and combines ease of use and a high degree of security against potential theft. Advantage of the AV type coupling device design is that when the towball is disassembled, there are no visual signs of an installed towbar on the vehicle.

Assembly as well as disassembly does not require any tools. In these systems a towball is mounted to the socket by a specially designed locking bolt. It can be mounted by plugging the towball to the socket and it locks itself automatically. To disassemble the towball, only two steps are required: turn the key to the open position and set the towball handle to the unlocked position. Automatic systems significantly raise the comfort of usage.

Each towball, before market sale, is subjected to approximately 50-hours of a special fatigue test in producer laboratory. The test is based on checking its strength by 2 million cycles under certain weight. It ensures us that every product has the same quality.

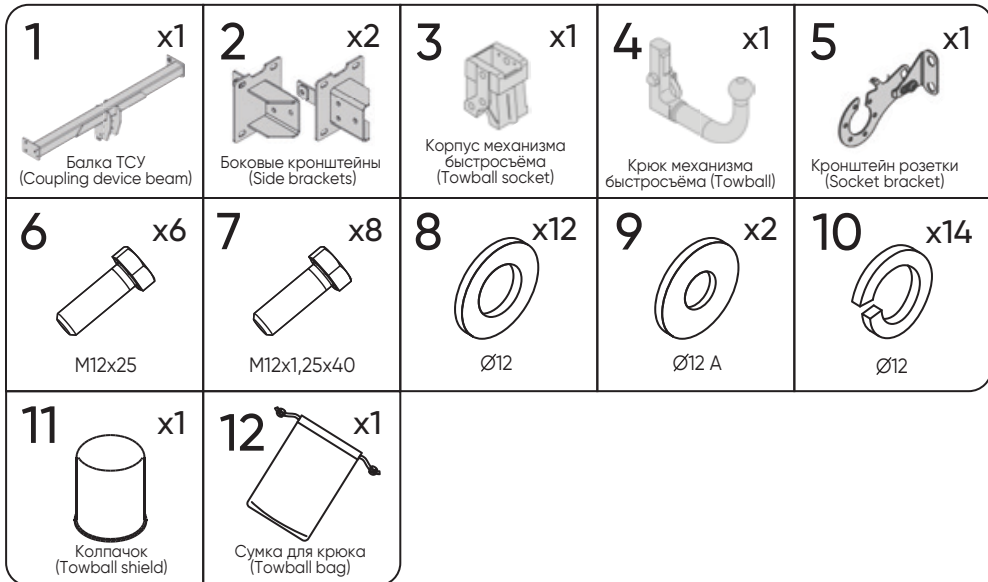
The quality of our products is also certified with approval no. E4 received by Certification Institute RDW in Holland.



# Паспорт изделия

Product passport

**MGL-19-991422.00**



## Технические характеристики

### Technical characteristics

Тип (Type): A50-X

D(kN)	H(kg)
<b>17,0</b>	<b>140</b>
T(kg)	A(kg)
<b>3445</b>	<b>750/3500*</b>

**D** =  $(g \cdot T \cdot A) / (T + A)$  - горизонтальная сила, действующая между тягачом и прицепом;

**H** - максимально допустимая статическая вертикальная нагрузка на шар;

**T** - технически допустимая максимальная масса тягача;

**A** - максимальная масса прицепа по данным производителя ТСУ.  
(\* - для прицепа, оборудованного тормозами)


**D** =  $(g \cdot T \cdot A) / (T + A)$  - horizontal force acting between the tractor and the trailer;

**H** - maximum allowable static vertical load on the ball;

**T** - technically permissible maximum weight of the vehicle;

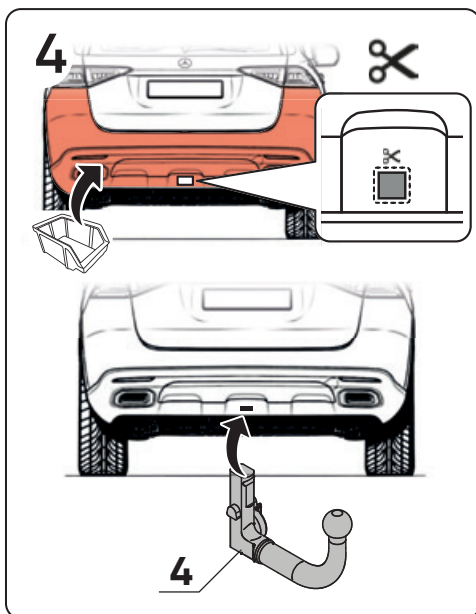
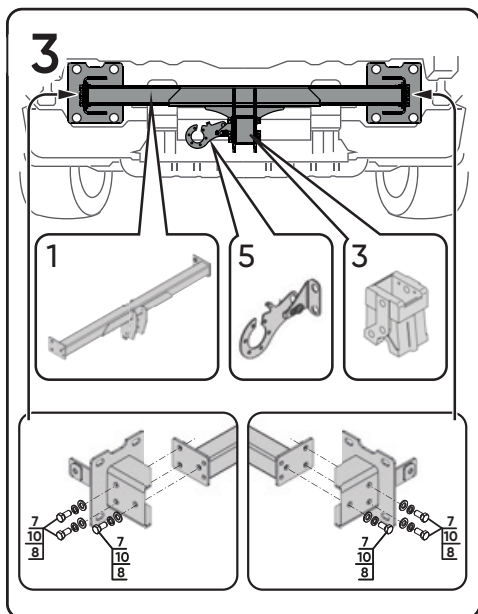
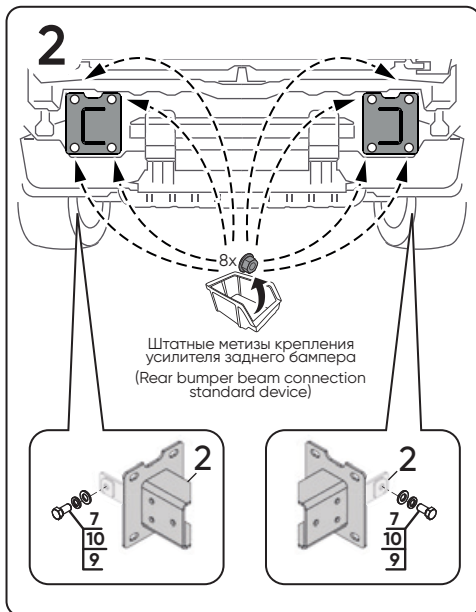
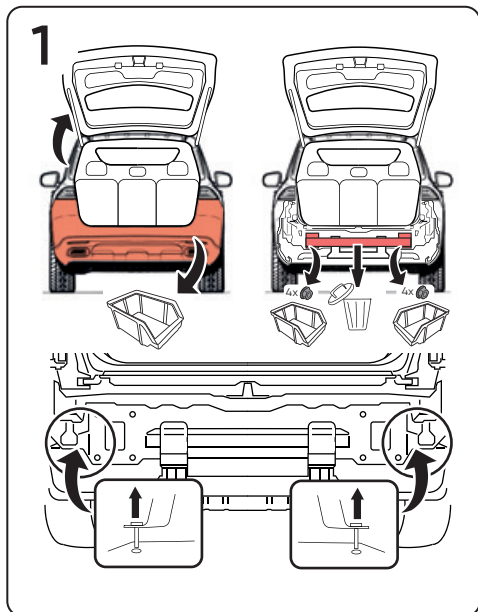
**A** - maximum trailer weight according to the AV type coupling device producer.  
(\* - for a trailer equipped with brakes)

Класс прочности метизов: Болт - 8,8, Гайка - 8  
(Hardware strength class: Screw - 8,8, Nut - 8)

	M12	80
--	-----	----

# Инструкция по установке

## Installation instructions



### ШАГ 1.

Перед началом установки требуется демонтировать задний бампер согласно руководству по эксплуатации автомобиля. Демонтируйте штатную балку, сняв ее с креплений. Снимите электрику с креплений. Снимите с креплений тепловой отражатель в местах, указанных на схеме.

### STEP 1.

Before starting installation you need remove the rear bumper according to the vehicle's operating manual. Dismantle the standard beam by removing it from its mounts. Remove electrician from the fastenings. Remove the heat reflector from the fasteners in the places specified in the picture.

### ШАГ 2.

Установите боковые кронштейны в штатные места и закрепите их ранее демонтированными штатными метизами крепления усилителя, а также болтами M12x1,25x40, шайбами 12 увеличенными и шайбами 12 гроверными.

**Соединения не затягивать!**

### STEP 2.

Install the side brackets into the standard places and secure them with the previously dismantled standard amplifier mounting hardware, as well as with M12x1,25x40 bolts, 12 A washes and 12 lock washes.

**Do not tighten the connections!**

### ШАГ 3.

Для удобства дальнейшей установки рекомендуется предварительно закрепить корпус механизма быстросъема и кронштейн розетки на балке ТСУ при помощи болтов M12x25, шайб 12 и шайб 12 гроверных. Установите балку ТСУ, совместив отверстия в балке с отверстиями в кронштейнах и зафиксируйте ее положение метизами из поставки - болтами M12x1,25x40, шайбами 12 и шайбами 12 гроверными.

**Отрегулируйте положение ТСУ и затяните все соединения.**

### STEP 3.

For comfort further installation It is recommended to pre-fix the towball socket and socket bracket on the coupling device beam by using M12x25 bolts, 12 washers and 12 lock washers. Install the coupling device beam by aligning the holes in the beam with the holes in brackets and fix its position with hardware from the supply - M12x1.25x40 bolts, 12 washers and 12 lock washers.

**Adjust the coupling device position and tighten all connections.**

### ШАГ 4.

Перед установкой заднего бампера подрежьте его таким же образом, как это показано на схеме. Подсоедините электрику. Установите ранее демонтированный задний бампер. Вставьте крюк в приёмную часть фаркопа, его дальнейшая фиксация и запираение произойдут автоматически.

**Установка завершена!**

### STEP 4.

Before installing the rear bumper cut it in the same way as shown in the picture. Connect the electrician. Install the previously removed rear bumper. Insert the towball into the coupling device socket, its further fixation and locking will happen automatically.

**Installation completed!**